

La Música que feu ballar el Rei Sol

Campos, 23 d'octubre del 2021

L'espai escènic: església conventual dels mínims de Campos, dedicada a Sant Francesc de Paula

L'Ordre dels mínims fou fundada per Sant Francesc de Paula el 1435, arribà a Mallorca el 1582, concretament a l'església de Sant Nicolauet de Porto-Pí, però no quallà la dita fundació i es traslladaren l'any següent a l'actual barri de La Soledat.

A Mallorca tengué prou èxit donat que entre els ss XVI i XVII se'n fundaren comunitats a Muro (1584), Campos (1607), Sineu (1667), Santa Maria del Camí (1682) i dues comunitats a Ciutat: una a intramurs (1585), en el actuals Jardins de la Reina, al peu de l'Almudaina, i l'altra a extramurs (1583), on actualment hi ha el barri de La Soledat. Aquest darrer, per causa del paludisme que es donava en aquelles terres humides, fou posteriorment abandonat, de tal manera que no en queda físicament res; no obstant, dedicat a Na Sra de la Soledat, en queda el nom que donà al barri. Després de la desamortització de 1835 els mínims ja no tornaran a Mallorca i, a més, els dos convents ciutadans desapareixeran baix la devastació de l'especulació immobiliària.

Molt sovint les esglésies dels mínims no tenien campanar, com a signe d'austeritat (pensem que el campanar de l'església mínima de Santa Maria del Camí és posterior a la desamortització) només gaudien d'una senzilla espadanya. L'església de Campos és especialment austera: en principi respon a l'estil de les esglésies mallorquines pròpies de l'Edat Moderna (finals s XVI-XVIII) amb nau rectangular (de cinc trasts) coberta en volta de canó, amb capelles laterals a banda i banda, cor alt al primer trast, i finalment presbiteri de planta trapezoïdal amb volta tronco-cònica. Certament podem dir que és una típica església mallorquina de l'època, però hi ha una sèrie de mancances i d'arcaïsmes que la fan diferent de les altres esglésies del seu temps:

En aquesta església quasi no hi trobam l'entrellat horitzontal (el típic entaulament clàssic queda reduït a una simple cornisa a manera de línia de imposta que separa els murs de càrrega de la volta), ni el vertical (tampoc conté les pilastres adossades entre capella i capella, i que, en record de l'intercolumni, marquen el ritme); en canvi sí que hi són els arcs faixons que marquen els diferents trasts de la volta de canó.

A més, la incorporació del presbiteri resulta estrany, primerament perquè, a diferència de la resta d'esglésies mallorquines i menorquines d'aqueixa època, la diferència d'alçada i amplada respecte la nau central és tan escassa que no marca un arc triomfal: pràcticament sembla el resultat del desconeixement

d'una certa formalitat arquitectònica. El trapezi que forma el presbiteri té els murs tan convergents, i el fons del trapezi és tan breu que queda totalment ocult pel retaule: tant és així que des de la nau ens podria semblar que el presbiteri té planta triangular (només entrant rere el retaule advertim que es tracta d'un trapezi amb la cara més curta tan sols d'uns dos metres de longitud).

Encara hi ha més elements d'extravagant arcaisme i austeritat, com és el fet que les capelles són ogivals (a excepció de les del tercer trast): fet absolutament inusual en edificis coberts en volta de canó, a excepció de casos que han sofert modificacions posteriors, que no sembla ser el cas. Més poc habitual encara és el fet que les capelles laterals no tinguin tampoc línia de imposta i que siguin de volta de canó apuntada, arcaisme verament inversemblant.

No obstant l'extrema austeritat de l'arquitectura, l'església gaudeix d'una excel·lent retaulística, especialment del s XVII i principis del XVIII. D'aquí d'allà, en els retaules i altres pintures, podem veure exemples d'una molt bona pràctica pictòrica, tant sobre taula com sobre tela.

Text i fotografies: Miquel Àngel Cabrer Sureda

Foto 01: El portal en forma de nínxol (du la data de 1716) és molt arcaïtzant, amb poca diversitat ornamental, revestit amb fulles d'acant.



Foto 02: Pica d'aigua a l'entrada del temple, amb ornamentació renaixentista



Foto 03: l'extrema austeritat de l'interior ens dona la impressió d'una cova. Tot i que no es tracta d'un edifici construït en distintes etapes estilístiques, hi trobam sorprenentment arcs ogivals, una mostra més del seu arcaisme.

Foto 04: la seva arquitectura ens sorprèn per la seva falta d'elements ornamentals que ens refereixin la tradició culte del Renaixement: no hi ha pilastres adossades entre capelles. A la nau l'entaulament desapareix a favor d'una senzilla motllura, per cert, oculta per una barra de fusta que recorre tota la nau. Sobre el cor alt hi trobam el petit orgue.



Foto 05: el presbiteri és trapezoïdal, amb volta tronco-cònica (fórmula habitual a Mallorca i Menorca en el s XVII, i encara en el s XVIII), però pel fet de ser el que té els murs més convergents de totes les Balears, i donada la presència del retaule, ens pot semblar que és de planta triangular i de volta cònica.

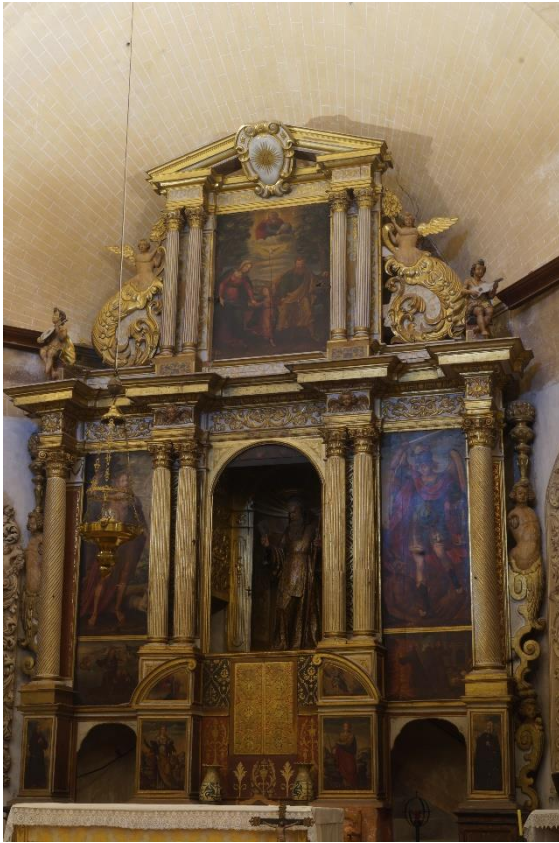


Foto 06: la pobresa de la seva arquitectura contrasta amb la riquesa de la seva retaulística, escultura i pintura. El retaule major, recentment restaurat, és del s XVII i obeeix a una estructura similar, per exemple, al del santuari de Lluc. Podríem qualificar-lo de manierista.

Foto 07: Imatge del s XVII, el fundador dels mínims, Sant Francesc de Paula. Dona nom al convent, i se'l representa portant, a modo de custòdia, l'emblema de l'ordre "CHARITAS". El carisma de l'ordre era la caritat, la humiliat i la penitència.



Foto 08: En la part alta del retaule del s XVII hi trobam bells àngels músics.

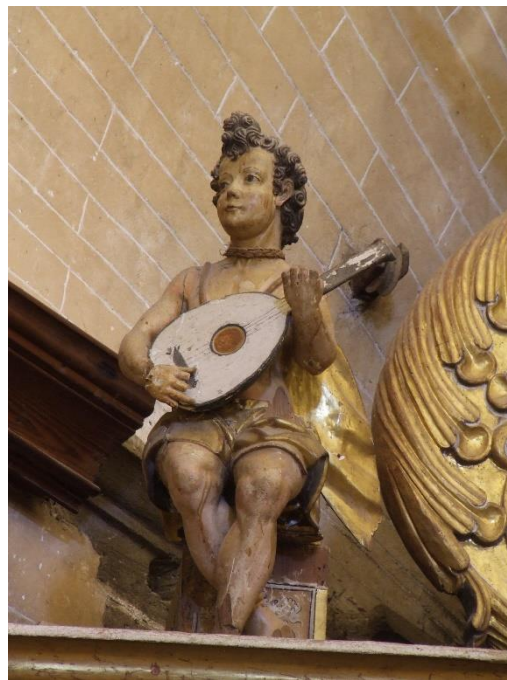


Foto 09: aquest petit orgue històric és considerat un dels millors de Mallorca.

Foto 10: En la capella més fonda de totes hi ha un retaule de principis del s XVIII sense daurar, amb aquest interessant Crist agonitzant.





Foto 11: Com tota església mínima té una capella dedicada a la Mare de Déu de la Soledat, una devoció específica de l'ordre. La majoria de convents mínims estan dedicats a aquesta o a St Francesc de Paula.



Foto 12: fragment de pintura del s XVIII, amb Sant Gregori



Foto 13: Pica d'aigua en el portal lateral (datada el 1648), amb ornamentació renaixentista: la llegenda en semicercle diu "Septie in die cedit iustus", extret de Proverbis 24,16, que vol dir: "El just, ni que caigui set vegades, s'aixecarà".

Foto 14: Interior de la pica, amb l'anagrama CHARITAS, pròpia de l'ordre dels mínims.



Foto 15: al costat de l'església hi ha el convent. El portal (s. XVII), de senzills estípits escatats, obeeix al més primitiu manierisme italià. Esperem que els campaners puguin recuperar per al poble aquest interessant edifici, actualment abandonat.

